



CAPTALOONA ART
MADRID

Giorgio Solimine

Captaloona Art, C. de Andrés Mellado, 55, 28015 Madrid, Spagna

Tel: +34 669 61 62 20, captaloona@gmail.com

El arte Grunge de Miguel Àngel Craviotto

Del primero al trece de abril, el espacio Captaloon Art de Madrid exhibió varias obras del pintor (y biólogo) español Miguel Àngel Craviotto, pertenecientes a lo que se define como arte "grunge", en relación al género musical homónimo que se popularizó a fines de los años ochenta y principios de los noventa.

Para dar un contexto inicial de esta moda cultural disruptiva, podemos reconsiderar como factor de mayor difusión del estilo al grupo musical Nirvana, cuyo líder era el famoso Kurt Cobain. Este estilo de vestir, de música y de vida está profundamente animado por una marcada voluntad de rebelión, de dismantelar las costumbres pasadas y, en el caso específico de la moda, también de apartarse de la excentricidad y el gusto decorativo típico de la vestimenta de esos años, optando en cambio por un estilo más esencial y desaliñado.

Su lenguaje artístico siempre ha estado sujeto a evoluciones y cambios en el tiempo, pasando del realismo a la abstracción, hasta llegar al Pop Art. El arte grunge que Miguel Àngel Craviotto ahora representa en sus obras evoca sin duda el espíritu caótico y rebelde que animó ese período, acompañado de una gran y evidente vivacidad que se atribuye a su propia personalidad. Sus obras, realizadas principalmente en acrílico sobre papel, son visualmente identificables como una explosión de elementos, colores, simbolismos y múltiples referencias culturales y urbanas, y estudian el equilibrio entre el orden y el desorden en el mundo, tanto en el interior como en el exterior en el que vivimos.



Miguel Àngel Craviotto

"Japon" es una de sus primeras obras que se asoman al estilo creativo que caracterizará su arte grunge. La obra muestra varios elementos provenientes del mundo japonés, desde la mención del icónico videojuego Pokémon, hasta la celebración del Sumo y la representación del rostro de una geisha, que se convierte en el tema principal de otra de sus obras. Se quiere claramente hacer referencia al País del Sol Naciente y a cuantas más iconos lo distinguen. Sin embargo, lo que resulta central, tanto a nivel compositivo como simbólico para la obra, es la cinta amarilla que rememora el ataque nuclear a Hiroshima y Nagasaki en 1945. De este símbolo surge el espíritu rebelde del grunge, que aquí se traduce en forma de denuncia contra la violencia, la destrucción, la guerra y todo el sufrimiento infligido a personas inocentes.



Figura 1 - Japon, Miguel Àngel Craviotto (2011)

Lo que hace interesantes sus obras desde el punto de vista visual es que, aunque todo parezca originarse de la unión material de recortes de imágenes o periódicos, en realidad son obras completamente pintadas. Los elementos que más nos sorprenden son sin duda las partes que simulan papel rasgado, o los puntos en los que las imágenes se difuminan unas en otras uniéndose sin distinción. Su trabajo está caracterizado por una ilusión pictórica que hace que la obra parezca pertenecer al mundo del arte informal -material, donde no solo se utiliza la pintura para la realización de las obras, sino también diversos materiales que se suman para dar vida a la composición final.

Con Craviotto, el efecto de ilusión de recortes de carteles o periódicos arrancados y recombinados podemos verlo aún mejor en la obra "Sovrapposizione II", en técnica mixta sobre papel.



Figura 2 - Sovrapposizione II, Miguel Àngel Craviotto (2021)

La percepción que tenemos de esta obra en comparación con la anterior es de un conjunto muy articulado en el que no logramos distinguir claramente los diferentes recortes y elementos que componen el efecto ilusorio del collage. En "Japon", en cambio, podíamos identificar fácilmente los diferentes elementos, ya que el objetivo era precisamente querer identificarlos para devolver una posición ideológica muy específica. En "Superposición II", con pinceladas precisas, colores brillantes de los recortes individuales de carteles y la composición que surge de su aproximación y unión, casi parece como si cualquier pared de una gran metrópolis urbana hubiera sido desprendida de su ubicación y trasladada a la tela en forma de pintura. El conglomerado caótico que se forma refleja con precisión el alma rítmica y rebelde de la música grunge: bastará con poner una canción de Nirvana y observar el cuadro para animar al espectador a convertirse en parte integral de la composición, animándose con el mismo espíritu que la inspiró.

Sin embargo, las diversas obras que Miguel Ángel Craviotto exhibió en la exposición personal en la galería Captaloon Art no pertenecen únicamente a la corriente del arte grunge. El artista ha dado muestra de su versatilidad artística y su flexibilidad estilística al proponer dos esculturas de pequeño formato y diversas otras obras pictóricas. Algunas de ellas pueden asociarse al Hiperrealismo, debido a su manera de representar sus sujetos de manera extremadamente precisa y veraz, como por ejemplo una pila de libros correspondientes a obras literarias muy renombradas. Esta flexibilidad deriva del hecho de que hay que considerar a Craviotto como un artista extremadamente preciso y talentoso con sus pinceladas, y que puede realizar tanto composiciones muy ricas y complejas, como sujetos más simples, pero siempre con una magnífica atención a los detalles. Por último, mencionamos la obra más atractiva de la exposición, "Quercus", realizada en óleo sobre tabla. Se trata de una gran obra en formato vertical que se fragmenta en muchas pequeñas unidades rectangulares, como formando un rompecabezas que el artista se divierte desmontando y reorganizando para permitir al público interactuar con ella y recomponer la imagen completa.

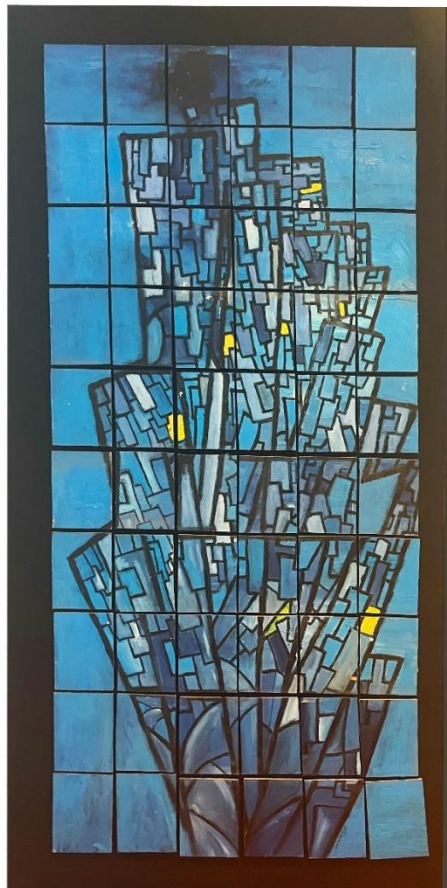


Figura 3 - Quercus, Miguel Àngel Craviotto (2009)

Fonti

- Vogue, *Grunge*, <https://www.vogue.es/moda/modapedia/hitos/grunge/351>
- Ansa.it, *Il genio poliedrico di Mimmo Rotella a Forte dei Marmi*, https://www.ansa.it/canale_viaggi/regione/toscana/2023/04/29/il-genio-poliedrico-di-mimmo-rotella-a-forte-dei-marmi_828dc97e-3ed2-449f-9c47-5a519af02fee.html, 29 aprile 2023